

---

# Jobbhälsobarometern

---

*Delrapport 2011:1, FSF Svensk Företagshälsovård 2011-10-24*

---

**Trenden negativ - färre helårsfriska**

---

### **Om Jobbhälsobarometern**

Jobbhälsobarometern är ett samarbete mellan FSF, Föreningen Svensk Företagshälsovård och SKI, Svenskt Kvalitetsindex.

Det är femte året som Jobbhälsobarometern genomförs. Syftet med Jobbhälsobarometern är att visa på trender när det gäller hälsa och synen på arbetet, skillnader mellan sektorer, åldrar och branscher mm och att visa på samband mellan hälsa, sjukdagar och arbete.

Jobbhälsobarometern bygger på telefonintervjuer av ett representativt urval av svenskar i åldern 20 – 65 år och som arbetar minst halvtid. Jobbhälsobarometern för 2011 omfattar ett urval på 5.000 personer. Den kompletterar på ett statistiskt sätt den bild vi inom företagshälsovården ser bland anställda och på arbetsplatser. Samtliga uppgifter i Jobbhälsobarometern bygger på de anställdas egen uppfattning och skattning.

I denna delrapport av Jobbhälsobarometern 2011, redovisar vi de anställdas sjukfrånvaro det senaste året men också de anställdas bedömning om antal sjukdagar kommande år.

Eftersom vi inom företagshälsovården vill fokusera på det friska redovisar vi också alla jämförelser i denna rapport utifrån andelen personer som inte haft en enda sjukdag senaste året – de **helårsfriska**.

### **Om FSF**

Föreningen Svensk Företagshälsovård, FSF, är en branschförening för företagshälsovård i Sverige. FSF bildades 1985 och är en ideell, obunden organisation som på ett samlat sätt tillvaratar företagshälsovårdens intressen. FSF organiserar drygt 90 procent av den svenska företagshälsovårdsbranschen.

### **Om FHV-branschen**

Den svenska företagshälsovården omsätter ca 4 mdr och har närmare 4.500 anställda. Företagshälsovården arbetar med att minska ohälsan, skapa bättre hälsa och långsiktigt hållbar produktivitetsutveckling i företag och organisationer.

## Innehåll

Sammanfattning .....	4
Trenden är negativ – färre helårsfriska på jobbet .....	5
Fler tror sig bli sjuka kommande år .....	6
De sjuka yngre .....	7
Framtiden ter sig sjukare .....	8
I kommunal sektor är man mest sjukskriven.....	9
Fler helårsfriska i norr och i söder .....	10
Skillnader i sjukfrånvaro mellan könen.....	11
Chefer mer helårsfriska.....	12
Är hög lön den bästa medicinen? .....	13

# Sammanfattning

## Trenden är negativ – är arbetslinjen i fara?

- allt färre som inte haft en enda sjukdag – andelen helårsfriska minskar
- fler har varit frånvarande från arbetet p g a sjukdom i år jämfört med tidigare
- allt fler tror sig vara frånvarande från arbetet p g a sjukdom kommande år
- den yngre delen av den arbetande befolkningen är mer frånvarande från arbetet p g a sjukdom än den äldre
- dessutom tror de yngre att de i större utsträckning kommer att vara frånvarande från arbetet framöver

Årets Jobbhälsobarometer visar att sjukfrånvaron ökar och att trenden för framtiden är negativ. Det är fler som haft en eller flera sjukdagar den senaste 12-månadersperioden jämfört med föregående år. Jobbhälsobarometern för 2011 visar också att det är fler av landets anställda som tror att de kommer att vara sjukfrånvarande kommande år jämfört med tidigare.

Eftersom vi inom företagshälsovården vill fokusera på det friska redovisar vi också alla jämförelser i denna rapport utifrån andelen personer som inte haft en enda sjukdag senaste året – de **helårsfriska**. Effekten blir då tydlig – andelen helårsfriska minskar och trenden framöver ser negativ ut. Det är färre som inte haft en enda sjukdag och det är även färre som tror att de inte kommer att ha någon sjukdag kommande år. De **helårsfriska** - de som inte haft någon sjukdag alls de senaste 12 månaderna - blir allt färre.

## Trenden är negativ – färre helårsfriska på jobbet

Efter flera år med minskad sjukfrånvaro har trenden vänt. Detta ser vi i den senaste Jobbhälsobarometern. Det är flera anställda i landet som år 2011 anger att de haft en eller flera sjukdagar jämfört med vad man angav åren 2009 och 2010.

Inom företagshälsovården fokuserar vi på det friska och i följande diagram redovisar vi därför hur stor andel som inte haft någon sjukdag den senaste 12-månadersperioden. Vi kallar dessa de helårsfriska.

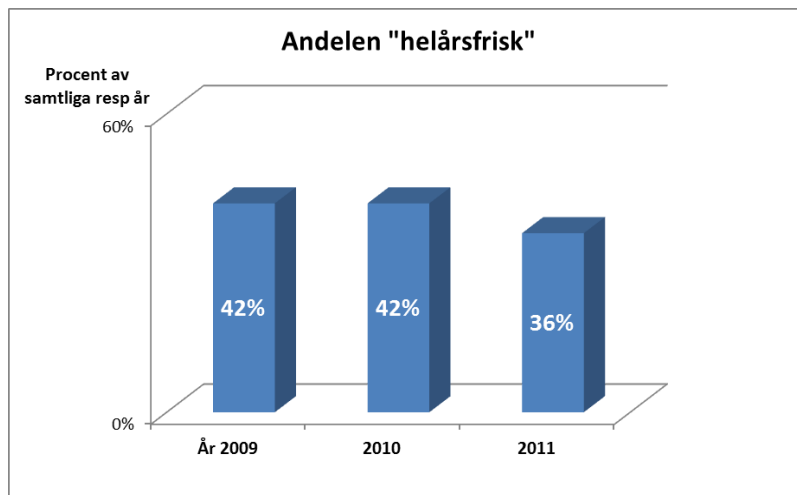


Diagram 1: *Andelen anställda som uppger att de inte haft någon sjukdag den senaste 12-månadersperioden – de helårsfriska.*

Av diagrammet framgår att andelen anställda i landet som anger att de inte haft någon sjukdag den senaste 12-månadersperioden – helårsfriska - har minskat från 42 procent år 2009 och 2010 till bara 36 procent år 2011. Det är alltså nu bara drygt en tredjedel av de anställda som inte haft någon frånvarodag p g a sjukdom senaste året. När vi tittar på gruppen som varit sjukfrånvarande en eller flera dagar den senaste 12-månadersperioden, ser vi att det framförallt är den kortare sjukfrånvaron som ökar.

Att den kortare sjukfrånvaron ökar ser vi också tendenser till från den sjukanmälan som landets företagshälsovård hanterar. Närmare 250.000 anställda har sin sjukanmälan genom företagshälsovården – man ringer alltså till företagshälsovården för att sjukanmäla sig. När vi nu sammanställt data från denna sjukanmälan via företagshälsovården, kan vi se en ökning av sjukfrånvaron med närmare 10 procent under april-maj 2011 jämfört med samma period 2010.

## Fler tror sig bli sjuka kommande år

Andelen anställda som tror sig vara helårsfriska kommande 12-månadersperiod har minskat för varje år.

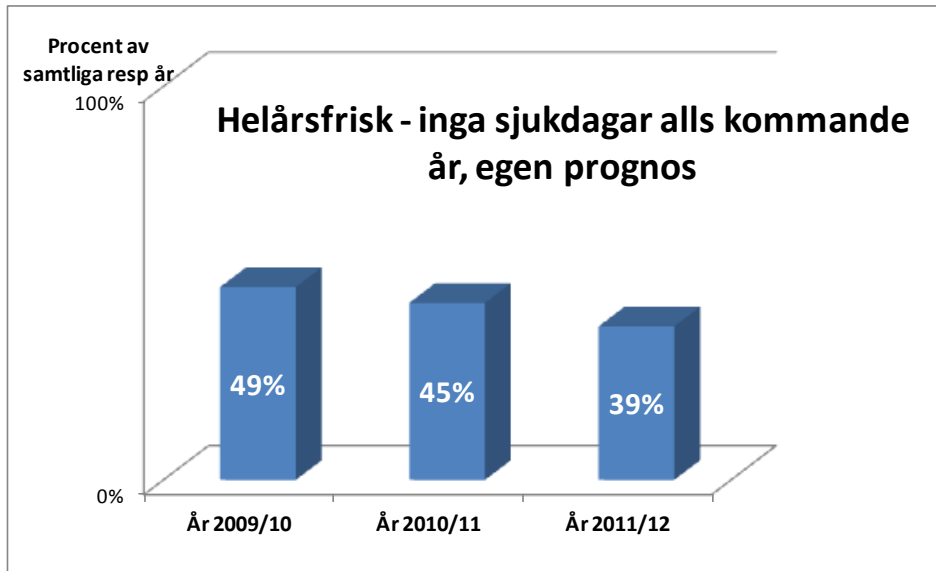


Diagram 2: Andelen anställda som tror att de inte kommer att ha någon sjukdag - helårsfrisk - kommande 12-månadersperiod.

Den egna diagnosen har ofta visat sig vara minst lika bra som den professionellt medicinska. D v s om man tror att man kommer att bli sjuk så är sannolikheten också stor att så blir fallet. I Jobbhälsobarometern frågar vi därför också de anställda hur många sjukdagar de tror att de kommer att ha den kommande 12-månadersperioden.

Här ser vi också en påtaglig negativ trend de senaste åren.

Av diagrammet framgår att det är allt färre som tror sig vara helt friska och att de inte kommer att ha någon sjukdag kommande 12-månadersperiod. 2009 var det ungefär hälften av landets anställda som trodde att de skulle vara helårsfriska kommande 12 månader. 2011 hade den andelen minskat till knappt 40 procent. Vi ser alltså en tydlig trend att andelen av den arbetande befolkningen som tror sig vara helårsfriska minskar.

De svarande tror framför allt att de kommer att ha mer korttidssjukfrånvaro, d v s 1-14 dagar.

## De sjuka yngre

Den yngre delen av den arbetande befolkningen har i större utsträckning varit frånvarande p g a sjukdom jämfört med den äldre befolkningen.

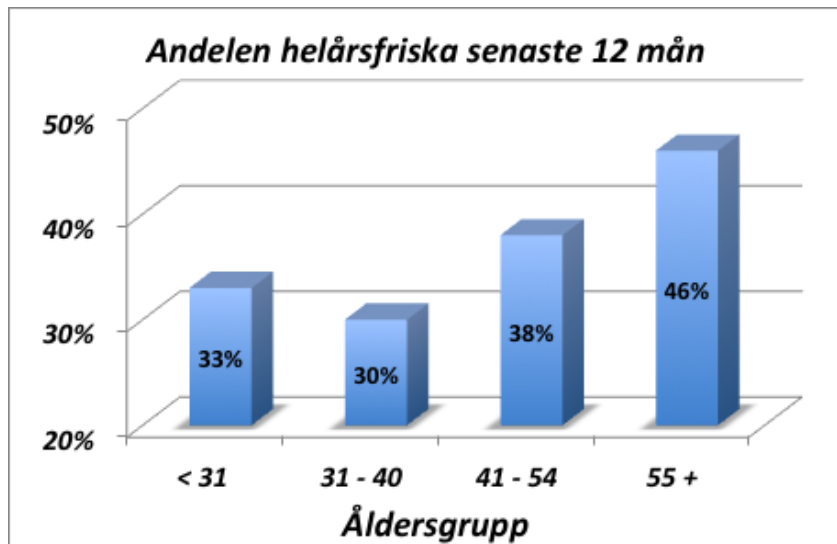


Diagram 3: Andelen anställda som uppger att de inte haft någon sjukdag - helårsfrisk - den senaste 12-månadersperioden i olika åldersgrupper.

Något överraskande visar resultatet att de yngre, upp till 40 års ålder, i större utsträckning är frånvarande från jobbet jämfört med de äldre. Av diagrammet framgår att det bara är en tredjedel av de upp till 40 år som inte haft någon sjukdag den senaste 12-månadersperioden. Bland de äldre, de som fyllt 55, är det nästan hälften som varit helårsfriska. Det här mönstret känns igen från de senaste årens Jobbhälsobarometer. D v s ju äldre man är desto färre är det som har varit frånvarande p g a sjukdom.

## Framtiden ter sig sjukare

Skillnaden mellan åldersgrupperna blir än större när vi jämför i vilken utsträckning man tror sig vara frånvarande eller inte p g a sjukdom de kommande 12 månaderna. Här ser utvecklingen allt dystrare ut om vi ska tro de anställda själva.

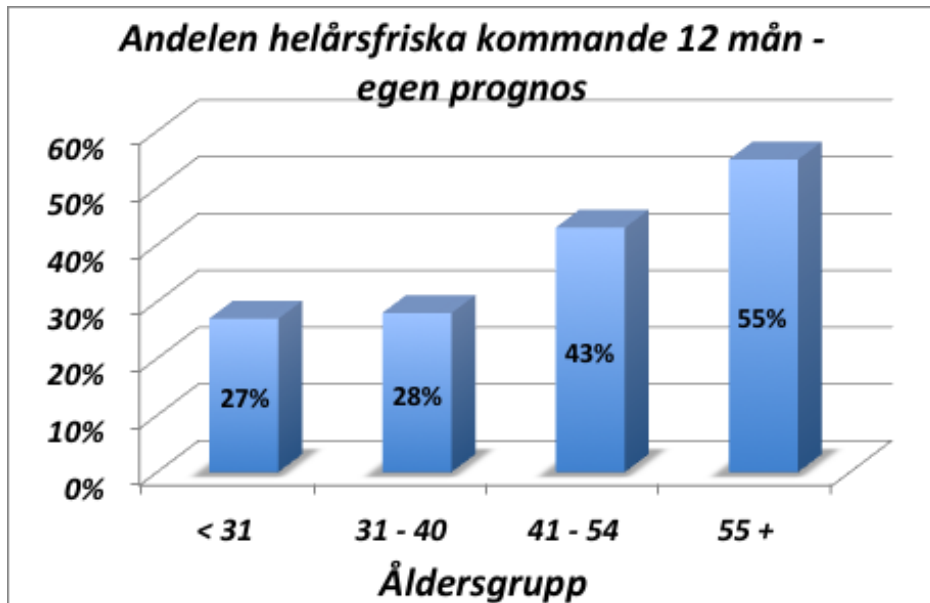


Diagram 4: Andelen helårsfriska - anställda som tror att de inte kommer att ha någon sjukdag - helårsfrisk - kommande 12-månadersperiod, i olika åldersgrupper.

Den yngre åldersgruppen är mer pessimistisk när det gäller sin framtida sjukfrånvaro jämfört med de äldre. På frågan hur många sjukdagar man tror att man kommer att ha de närmaste 12 månaderna är det bara en fjärdedel som tror att de inte kommer att ha någon sjukdag alls.

I den äldsta åldersgruppen tror mer än hälften att de inte kommer att vara borta alls från jobbet under kommande 12 månader. Det är denna, till synes mycket friska åldersgrupp, som nu dessvärre är på väg att lämna jobbet permanent, d v s gå i pension.

## I kommunal sektor är man mest sjukskriven

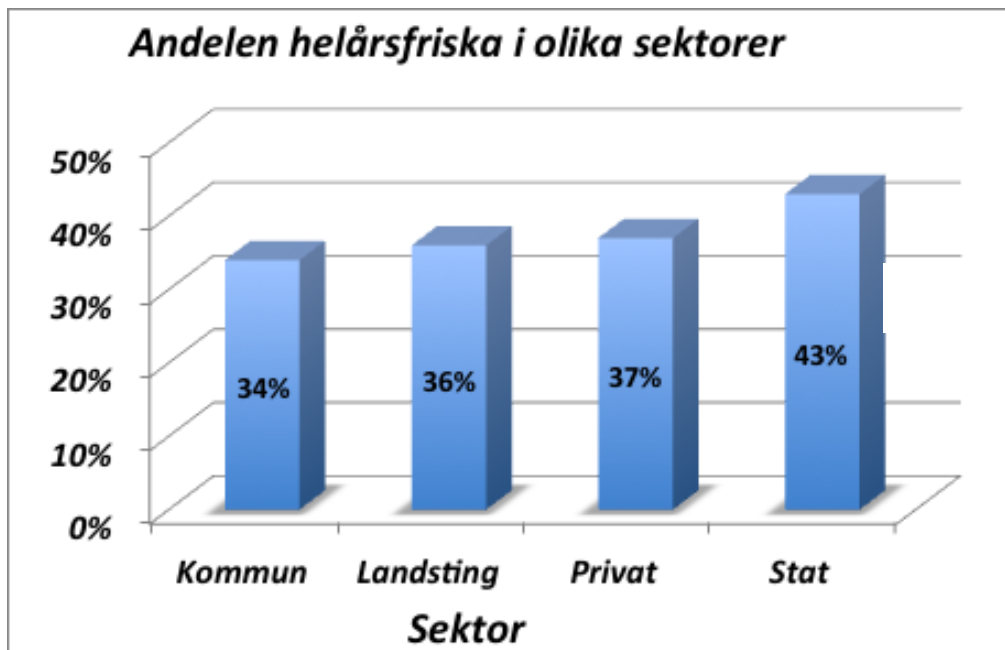


Diagram 5: Andelen anställda som uppger att de inte haft någon sjukdag – helårsfriskden senaste 12-månadersperioden i olika sektorer.

Sjukfrånvaron i kommuner och landsting har stadigt minskat de senaste åren. En klar majoritet av kommuner och landsting hade lägre sjukfrånvarotal år 2010 jämfört med 2006. Jämför vi olika sektorer visar Jobbhälsobarometern för 2011 att det dock fortfarande är den kommunala sektorn som har den högsta andelen anställda med sjukdagar. I kommunal sektor är det bara 34 av 100 som varit helårsfriska och alltså inte borta från jobbet en enda dag på grund av sjukdom det senaste året. Inom statlig sektor däremot uppger 43 procent att de inte haft några sjukdagar alls under året.

## Fler helårsfriska i norr och i söder

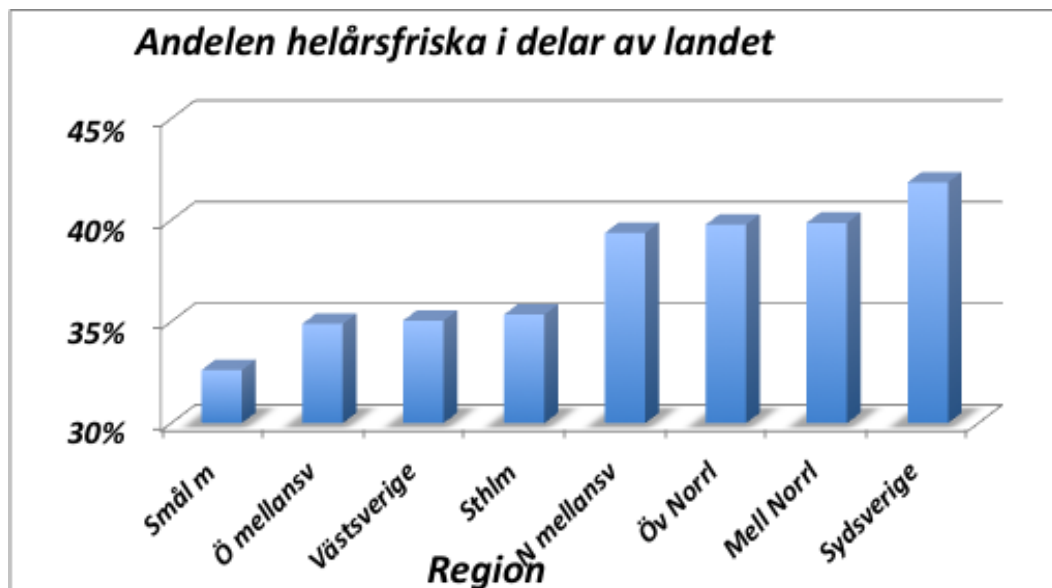


Diagram 6: Andelen anställda som uppger att de inte haft någon sjukdag – helårsfriskden senaste 12-månadersperioden i olika delar av landet.

Till skillnad från den gängse bilden, att man ofta är sjukskriven i norr, visar Jobbhälsobarometern för 2011 att det är i norr och syd som man har högst andel helårsfriska. Här är skillnaderna större 2011 jämfört med föregående år, då andelen helårsfriska var något mer jämnt fördelat över landet. I år har Stockholmsregionen, Västsverige, östra Mellansverige samt Småland lägst andel helårsfriska. Det statistiska underlaget för "Småland och öarna" är dock inte tillräckligt för placera dem på jumboplats.

### Regionindelning (NUTS 2)

Sthlm	Stockholms län
Ö mellansv	Uppsala, Södermanlands, Östergötlands, Örebro och Västmanlands län
Små m ö	Jönköpings, Kronobergs, Kalmar och Gotlands län
Sydsverige	Blekinge och Skåne län
Västsverige	Hallands och Västra Götalands län
N Mellansv	Värmlands, Dalarnas och Gävleborgs län
Mell Norrl	Jämtlands och Västernorrlands län
Övr Norrl	Norrbottens och Västerbottens län

## Skillnader i sjukfrånvaro mellan könen

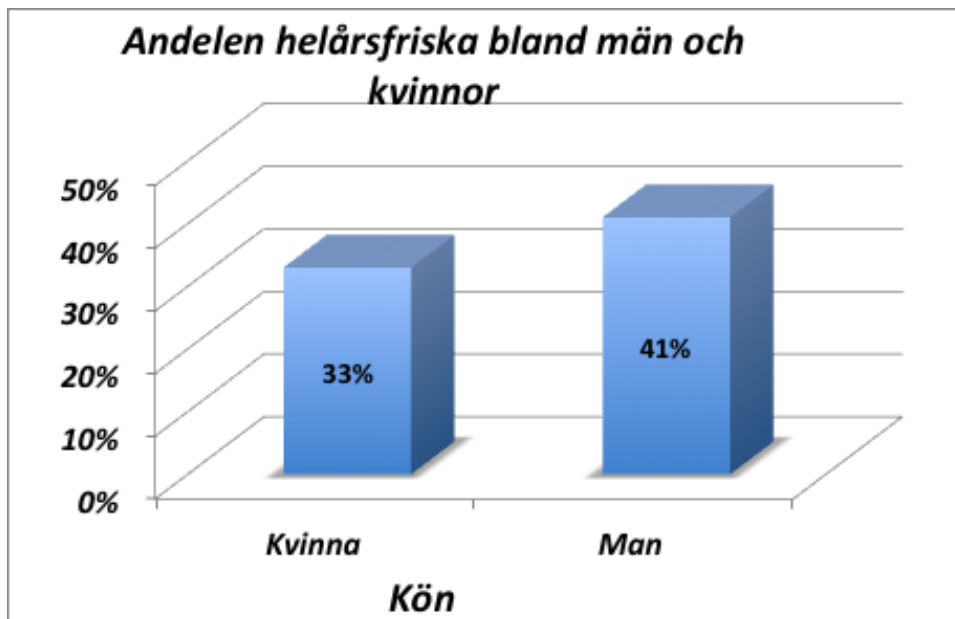


Diagram 7: Andelen anställda män och kvinnor som uppger att de inte haft någon sjukdag – varit helårsfrisk - den senaste 12-månadersperioden.

Jobbhälsobarometern visar fortsatt att kvinnor har fler sjukdagar jämfört med män. Nästan dubbelt så stor andel kvinnor, elva procent, som män, sex procent, uppger att de haft längre sjukfrånvaro (fler än 15 dagar). Andelen som uppger att de inte haft några sjukdagar alls – de helårsfriska - visar på samma tendens. 33 procent av kvinnorna uppger inga sjukdagar medan motsvarande siffra för männen är 41 procent.

Däremot är det mindre skillnader mellan män och kvinnor när vi frågar om den framtida sjukfrånvaron. Det är ungefär lika stor andel av kvinnorna som männen som tror att de kommer att vara helårsfriska kommande 12 månader.

## Chefer mer helårsfriska

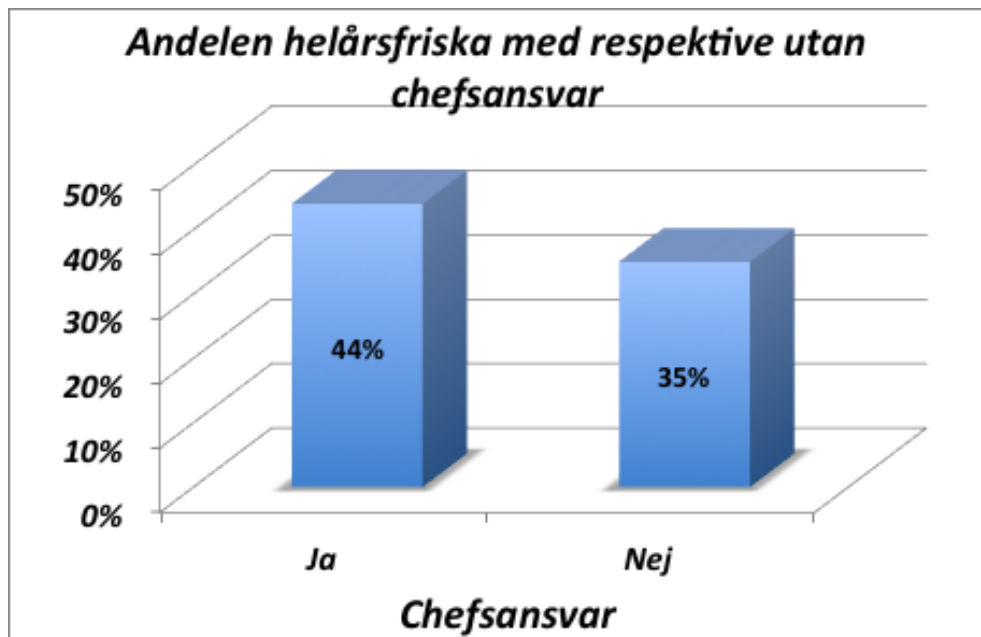


Diagram 8: Andelen anställda med respektive utan chefsansvar som uppger att de inte haft någon sjukdag – varit helårsfrisk - den senaste 12-månadersperioden.

Anställda som också har chefsansvar är betydligt mer helårsfriska jämfört med övriga. 44 procent av alla som är chefer uppger att de inte haft någon enda sjukdag den senaste 12-månadersperioden. Mönstret är detsamma när det gäller vad man tror om kommande sjukfrånvaro. De som har chefsansvar tror i större utsträckning att de inte kommer att ha någon enda sjukdag kommande 12 månader jämfört med anställda utan chefsansvar.

## Är hög lön den bästa medicinen?

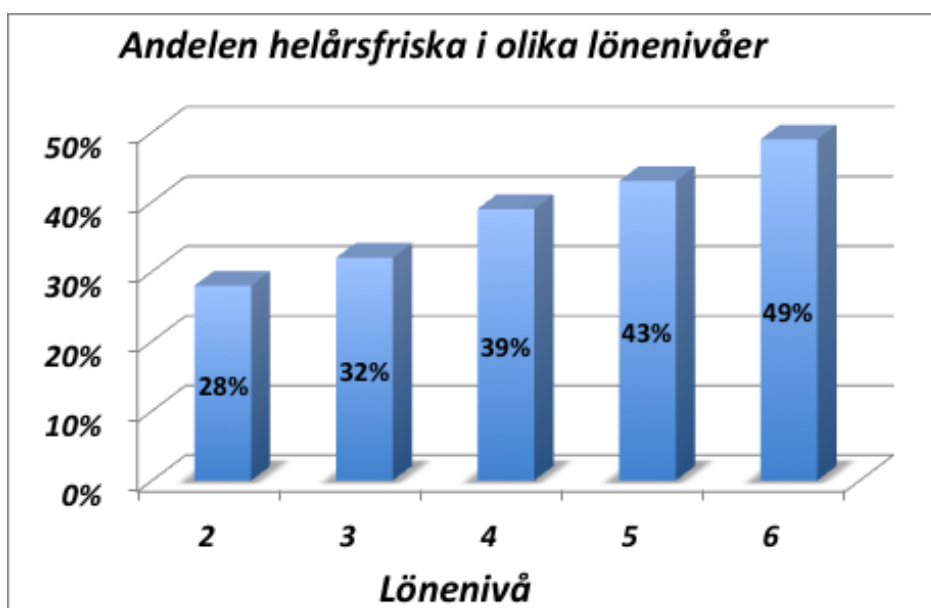


Diagram 9: Andelen anställda i olika lönenivåer som uppger att de inte haft någon sjukdag – varit helårsfrisk - den senaste 12-månadersperioden.

De svarande är indelade i inkomst kategorier. De med lägst inkomst (under 10.000 kr / mån) redovisas inte p g a statistisk osäkerhet. Bland dem med hög inkomst finns störst andel som uppger att de inte har haft någon sjukfrånvaro det senaste året. I denna kategori (30.000 kr/mån eller mer) är dock korttidssjukfrånvaro (1-3 dagar) vanligare jämfört med övriga grupper, medan en större andel bland de med lägre inkomst uppger sig ha haft fler sjukdagar (fler än 15 dagar).

Samma mönster uppvisas när de svarande ska uppskatta sjukfrånvaron kommande 12 månader. I den högsta lönekategorin tror 50 procent att de ska vara helårsfriska och inte ha någon sjukdag alls kommande 12 månader, att jämföras med kategori 2 (10.000 – 15.000 kr/mån) där endast 30 procent tror sig förbli helårsfriska.

### Indelning i lönenivåer i diagram 9

- 1 Under 10.000 kronor
- 2 10.000 - 14.999 kronor
- 3 15.000 - 19.999 kronor
- 4 20.000 - 24.999 kronor
- 5 25.000 - 29.999 kronor
- 6 30.000 kronor eller mer